

TECHNICKÁ ZPRÁVA

STAVEBNĚ TECHNICKÝ PRŮZKUM

IDENTIFIKAČNÍ ÚDAJE

Údaje o stavbě

- a) **Název stavby:** Dačice ST oprava
- b) **Místo akce:** Dačice
k.ú.: Dačice [624403]
par. č.:
objekt SO-01.01.01: 1432/2+2799/2
objekt SO-01.01.02: 2561/2
objekt SO-01.01.03: 1429
- c) **Předmět dokumentace:** Trvalá stavba, změna dokončené stavby
Účel užívání stavby:
objekt SO-01.01.01: útulek TO + garáž
objekt SO-01.01.02: garáž
objekt SO-01.01.03: sklad

Údaje o žadateli / stavebníkovi

- Objednatel:** Správa železnic, státní organizace,
se sídlem: Praha 1 – Nové Město, Dlážďená 1003/7, PSČ 110 00
IČO: 70994234, DIČ: CZ70994234
Zapsaná v obchodním rejstříku vedeném městským soudem v Praze, oddíl A, vložka 48384
organizační složka: Oblastní ředitelství Brno
Zastoupena: Ing. Liborem Tkáčem, ředitelem Oblastního ředitelství Brno
Korespondenční adresa: Správa železnic, státní organizace
Oblastní ředitelství Brno, Kounicova 688/26, 611 43 Brno

Údaje o zpracovateli dokumentace

Generální projektant: **ERPLAN s.r.o.**
U Borové 69, 580 01 Havlíčkův Brod
IČO: 080 82 308, email: info@erplan.cz
Vypracoval, projektant – Pavel Šustr
tel.: +420 602 335 601, email: pavel.sustr@roneli.cz
Oprávněná osoba – Ing. Milan Oplíštil
ČKAIT op. č.: 0601626 - obor pozemní stavby

ČLENĚNÍ STAVBY NA OBJEKTY

Projektová dokumentace je členěna na samostatné objekty:
STAVEBNÍ OBJEKT **SO-01.01.01 _ ÚTULEK TO + GARÁŽ**
STAVEBNÍ OBJEKT **SO-01.01.02 _ GARÁŽ MUV**
STAVEBNÍ OBJEKT **SO-01.01.03 _ ÚTULEK SNV**

STAVEBNÍ OBJEKT SO-01.01.01 _ ÚTULEK TO + GARÁŽ

A. ZÁKLADNÍ ÚDAJE, POPIS OBJEKTU

Jedná se o stávající samostatně stojící objekt, obdélníkového půdorysu. Objekt je jednopodlažní, nepodsklepený, zastřešen sedlovou střešní konstrukcí. Stavebně technický průzkum byl proveden před zahájením projekčních prací. Součástí průzkumu bylo i celkové zaměření objektu. Jako další podklad pro samotnou projektovou dokumentaci sloužila původní dochovalá dokumentace. Fyzické zaměření a porovnání dochovalé dokumentace nesouhlasí, souhlasí pouze použité materiály a skladby. Bylo provedeno zaměření pouze vnitřních a venkovních rozměrů, nebyla provedena hloubková kontrola skrytých prvků uvnitř stavebních konstrukcí, byla provedena pouze vizuální kontrola. Pokud při realizaci nastane skutečnost, že se v konstrukcích vyskytují skryté prvky, nebo významné rozměrové odchylky, je nutné kontaktovat projektanta.

Počet nadzemních podlaží: 1

Počet podzemních podlaží: 0

Zastavěná plocha: 106,61 m²

Obestavěný prostor: 441,86 m³

Podlahová plocha celková: 92,00 m²

Podlahová plocha mimo byty: 92,00 m²

Podlahová plocha bytová: 0

Technologická zařízení: 0

Objekt bude zachován, budou provedeny pouze stavební úpravy spočívající v drobných dispozičních úpravách, změně kotelny, bude provedena nová střešní krytina a zateplení podhledu, zateplena bude také fasáda stávajícího objektu kontaktním zateplovacím systémem ETICS.

B. TECHNICKÝ POPIS OBJEKTU

Stavba objektu byla zahájena přibližně v roce 1979. Objekt není evidován jako kulturní památka. Objekt slouží jako denní/pobytová místnost pro zaměstnance Správy železnic s.o., hygienické zázemí a garáž.

Budova má obdélníkový půdorysny tvar o maximálních rozměrech 12,44 x 8,57 m, výška k hřebeni od 0,000 je 4,34 m.

Objekt je budován na základových pasech tvořených betonem doplněným stavebním kamenivem. Na základových pasech je uložena podkladní betonová deska. Podkladní deska je opatřena asfaltovými penetračními nátěry a asfaltovou izolací proti zemní vlhkosti. Čistá podlaha je tvořena betonovou mazaninou a cementovým potěrem. V rámci opravných prací na objektu je plánováno s vybudováním nové železobetonové podkladní desky, zateplení podlahy, a nové skladby podlahové konstrukce, včetně nových nášlapných vrstev.

Obvodové zdivo je tvořeno plynosilikátovými tvárnicemi. Venkovní omítky z malty vápenné nastavené cementem, hladké zatřené. Vnitřní omítky hladké vápenné. Celková tloušťka obvodového zdiva včetně omítek je 360 mm. Vnitřní zdivo je tvořeno cihlami plnými pálenými klasického formátu s oboustrannou vápennou omítkou. Stávající vnější omítka je ve špatném stavu, omítka je lokálně opadaná až na zdivo, zejména v části nad terénem. Bude provedena lokální oprava omítek a v rámci snížení energetické náročnosti bude provedeno zateplení obvodových stěn – kontaktní zateplovací systém ETISC. Vnitřní omítka je poškozena pouze mechanicky a opotřebena užíváním a stářím objektu.

Střešní sedlová konstrukce je tvořena dřevěnými sbíjenými příhradovými vazníky. Uložené přímo na obvodové zdivo, které je ztuženo obvodovým věncem tvořeným železobetonem výšky 250 mm. Dřevěný vazník je tvořen prkny tl. 20 mm.

Stávající střešní plechová krytina je za hranicí životnosti, bez pojistné hydroizolace, bude provedena její oprava, která bude spočívat ve výměně prkenného bednění a nového laťování a montáže nové plechové krytiny z falcovaného plechu, včetně oplechování detailů. Dřevěné vazníky v současné době nevykazují významné hloubkové poškození. V rámci oprav střešní konstrukce budou dřevěné prvky vazníků opraveny: případné napadení hnilobami bude otesáno a celá konstrukce vazníků bude konzervována – natřena. Bude použit nátěr/přípravek na bázi bóru a s obsahem kvartérních solí. V případě významného poškození dřevěného prvku bude prvek zesílen pomocí dřevěných příložek (prkno tl. 20 mm).

Podhled nad 1. nadzemním podlažím je tvořen dřevěnými prkny, která jsou přibita ke spodním pásům příhradových vazníků. Na prknech je proveden dřevěný rošt a k roštu jsou přikotveny sololitové desky. V garáži je místo sololitových desek použito azbestocementových šablon. Tento podhled bude demontován a bude nahrazen SDK a kazetovým minerálním podhledem. Systémový ocelový rošt bude kotven do nosné části dřevěných vazníků. Je uvažováno s ponecháním stávajícího prkenného bednění.

Střešní plášť je tvořen prkenným bedněním (tl. 22 mm) na dřevěných sbíjených vaznicích a finální plechovou krytinou – pozinkovaný vlnitý plech.

Objekt je napojen na stávající areálovou přípojku vodovodu. Areálová jednotná kanalizace je vedena přes revizní šachty svedena do stávajícího septiku, přepad je napojen do nedaleké řeky. Budova je napojena na vedení NN ve správě SŽ s.o.

Objekt je vytápěn: sociální zázemí: elektrický přímotop; denní místnost: kamna na tuhá paliva tzv. Petry; garáž je nevytápěná.

Nosné konstrukce (základové, stěnové a střešní) jsou bez viditelného porušení. Nedochozí k sedání konstrukcí. Po prohlídce objektu nebylo zjištěno viditelné porušení nosných konstrukcí (viditelné praskliny ani trhliny). Na částech objektu se objevují pouze vlasečnicové trhliny (většinou v omítkách), které nemají vliv na statiku objektu.

C. PRŮZKUMY A VZORKY

Podlaha přilehlá k zemině:

Vzhledem k tomu, že je objekt využíván a je v nepřetržitém provozu, tak na tomto místě nebyla sonda prováděna. Skladba podlahy je převzata z dochovalé projektové dokumentace a ověřena a odsouhlasena s uživatelem stavby.

Obvodové zdivo:

Sonda jako taková provedena nebyla, ale stavební materiál je patrný po fyzické obhlídce a kontrole venkovní části omítky. Venkovní omítka je místy opadaná přímo až na stavební materiál. Na základě průzkumu zjištěno, že se jedná o bílou plynosilikátovou tvárnici. Malá sonda byla provedena v prostoru garáže, kde byla otlučena vnitřní omítka. Zde je také použita bílá plynosilikátová tvárnice.

Podhled:

Sonda provedena v garáži. Skladba podhledu: (odspoda) azbestocementová šablona tl. 10 mm, dřevěný rošt (vyrovnání nerovností) tl. 10 mm, prkenné podbití tl. 22 mm. Ostatní místnosti mají podhled ze sololitových desek.

Střešní plášť:

Vzhledem k tomu, že je objekt využíván a je v nepřetržitém provozu, tak na tomto místě nebyla sonda prováděna – zatékalo by do objektu. Skladba střešního pláště je převzata z dochovalé projektové dokumentace a ověřena a odsouhlasena s uživatelem stavby a stanovena po fyzické kontrole.

Otvorové výplně:

Okna: Objekt je po výměně okenních výplní. V současné době jsou osazena plastová okna s izolačním dvojsklem. Venkovní parapet z pozinkovaného plechu.

Dveře: Dveře jsou již měněna – plastová, z 1/3 zasklena.

Vrata: garážová vrata jsou původní – ocelová otvíravá.

D. FOTODOKUMENTACE STÁVAJÍCÍHO STAVU



Pohled na objekt – jihovýchodní



Pohled na objekt – severozápadní



Pohled na objekt – jihozápadní



Prostor garáže



Prostor denní místnosti



Prostor denní místnosti



Prostor sociálního zázemí



Prostor sociálního zázemí





Sonda: strop nad garáží



Sonda: Obvodová stěna garáže



Sonda: obvodová stěna

STAVEBNÍ OBJEKT SO-01.01.02 _ GARÁŽ MUV

A. ZÁKLADNÍ ÚDAJE, POPIS OBJEKTU

Jedná se o stávající samostatně stojící objekt, obdélníkového půdorysu. Objekt je jednopodlažní, nepodsklepený, zastřešen sedlovou střešní konstrukcí. Stavebně technický průzkum byl proveden před zahájením projekčních prací. Součástí průzkumu bylo i celkové zaměření objektu. Jako další podklad pro samotnou projektovou dokumentaci sloužila původní dochovalá dokumentace (stavební dokumentace se nedochovala, pouze PD elektroinstalace. Byl poskytnut také pasport stavby pro zapsání objektu do katastru nemovitostí). Fyzické zaměření a porovnání pasportu dokumentace nesouhlasí, nesouhlasí ani použité materiály a skladby dle technického popisu. Bylo provedeno zaměření pouze vnitřních a venkovních rozměrů, nebyla provedena hloubková kontrola skrytých prvků uvnitř stavebních konstrukcí, byla provedena pouze vizuální kontrola. Pokud při realizaci nastane skutečnost, že se v konstrukcích vyskytují skryté prvky, nebo významné rozměrové odchylky, je nutné kontaktovat projektanta.

Počet nadzemních podlaží: 1

Počet podzemních podlaží: 0

Zastavěná plocha: 97,17 m²

Obestavěný prostor: stávající stav: 431,72 m³, nový stav: 542,58 m³

Podlahová plocha celková: 85,04 m²

Podlahová plocha mimo byty: 85,04 m²

Podlahová plocha bytová: 0

Technologická zařízení: 0

Objekt bude zachován. Budou provedeny pouze opravné práce spočívající v opravě vnitřních a venkovních omítek, provedení zámkové dlažby uvnitř objektu, a vybudování nové střešní konstrukce, čímž dojde ke zvýšení podjezdové výšky a zvýšení celé budovy, současně dojde k montáži nové střešní krytiny a výměně otvorových výplní.

B. TECHNICKÝ POPIS OBJEKTU

Stavba objektu byla dokončena přibližně v roce 1984. Objekt není evidován jako kulturní památka. Objekt slouží jako garáž pro motorový údržbářský vůz (MUV). Do objektu vedou koleje.

Budova má obdélníkový půdorysný tvar o maximálních rozměrech 15,03 x 6,465 m, výška stávajícího objektu je od 0,000 m je 4,58 m.

Objekt je postaven na základových pasech tvořených prostým betonem, který je doplněn stavebním kamenivem. Vzhledem k tomu, že se jedná o objekt, do kterého po kolejích vjíždí drážní vozidlo, nemá podkladní železobetonovou desku. Podlaha je tvořena pouze betonovými panely uloženými na štěrkovém hutněném násypu. Podél kolejí jsou uloženy dřevěné pražce. V rámci

opravných prací na řešeném objektu dojde k výměně pochozí vrstvy – betonové panely budou vyměněny za zámkovou betonovou dlažbu lemovanou betonovými obruby.

Na základových pasech je provedeno obvodové zdivo garáže MUV. To je tvořeno bílými plynosilikátovými tvárnici. Venkovní omítky z malty vápenné nastavené cementem, hladké zatřené. Vnitřní omítky hladké vápenné. Celková tloušťka obvodového zdiva včetně omítek je 290 mm. Obvodové zdivo není zateplené. Vnější ani vnitřní omítky nevykazují významné poškození. U vnějších omítek jsou patrné drobné vlasečnicové trhliny a objevují se dutá místa, kam zatéká voda nebo vzlíná zemní vlhkost. Vnitřní omítky jsou poškozeny mechanicky. Bude provedena oprava vnějších i vnitřních omítek.

Stávající sedlovou střešní konstrukci tvoří dřevěné sbíjené příhradové vazníky. Tvořeny prkny. Střešní krytina je z vlnitých azbestocementových šablon. Spodní část příhradových vazníků je pobita prkny tl. 22 mm a je provedena vápenná omítka na rabicově pletivu. Omítka je lokálně popraskaná, způsobeno působením vlhkosti a změny teplot na dřevěnou konstrukci. Tato spodní část vazníků slouží jako stropní konstrukce nad 1. NP (podhled). Vzhledem k zadání projektu bude celá tato střešní konstrukce demontována.

Okenní výplně tvoří skleněné tvárnice – luxfery. Vrata jsou ocelová rámová. Stavební otvory budou kompletně vyměněny.

Objekt není vytápěn, není napojen na vodovod ani kanalizaci. Je napojen na areálové vedení NN ve správě Správy železnic s.o..

Nosné konstrukce (základové, stěnové a střešní) jsou bez viditelného porušení. Nedochází k sedání konstrukcí. Po prohlídce objektu nebylo zjištěno viditelné porušení nosných konstrukcí (viditelné praskliny ani trhliny). Na částech objektu se objevují pouze vlasečnicové trhliny (většinou v omítkách), které nemají vliv na statiku objektu.

C. PRŮZKUMY A VZORKY

Podlaha přilehlá k zemině:

Pro stanovení skladby této konstrukce nebylo zapotřebí provádět sondu. Posouzeno pouze vizuální kontrolou. Jedná se o betonové panelové dílce, uložené do šterkového zhutněného násypu. Tl. panelu 100-150 mm.

Obvodové zdivo:

Sonda jako taková provedena nebyla, ale stavební materiál je patrný po fyzické obhlídce a kontrole venkovní části omítky. Venkovní omítka je místy popraskaná a na jednom místě opadaná přímo až na stavební materiál. Na základě průzkumu zjištěno, že se jedná o bílou plynosilikátovou tvárnici.

Podhled + střešní konstrukce:

Vzhledem k situaci, že je objekt využíván a je v nepřetržitém provozu, tak na tomto místě nebyla sonda prováděna – zatékalo by do objektu. Skladba střešního pláště je převzata z dochovalé projektové dokumentace a ověřena s uživatelem stavby a po fyzické kontrole a obhlídce. Jedná se o dřevěné sbíjené příhradové vazníky. Střešní plášť tvořen vlnitými azbestocementovými šablonami. Podhled je tvořen dřevěnými prkny a vnitřní vápennou omítkou na rabicově pletivu. Nad pohledem je položena dobová tepelná izolace – útržky skelné vaty

Celá střešní konstrukce bude zdemontována a vybudována nová.

Otvorové výplně:

Okna: V současné době jsou tvořena výplní ze skleněných tvárnic. Venkovní parapet z pozinkovaného plechu. Vnitřní parapet není.

Dveře: nevyskytují se

Vrata: garážová vrata jsou původní – ocelová otevíravá, osazena v ocelovém rámu.

D. FOTODOKUMENTACE STÁVAJÍCÍHO STAVU



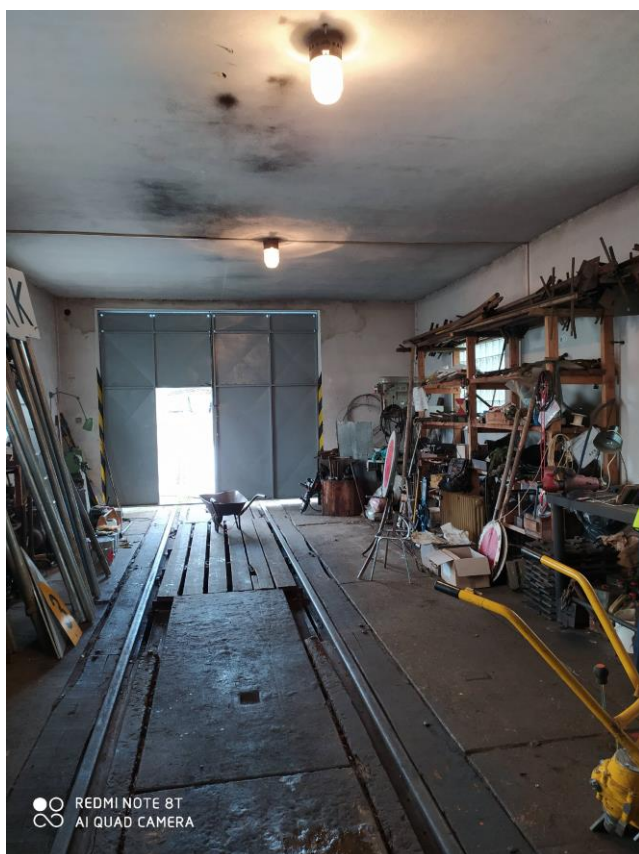
Pohled na objekt – severní



Pohled na objekt – jihovýchodní



Pohled na objekt – západní



Vnitřní pohled



**Vnitřní pohled střešní konstrukce –
dřevěný sbíjený příhradový vazník**



Sonda – obvodové zdivo

STAVEBNÍ OBJEKT SO-01.01.03 _ ÚTULEK SNV

A. ZÁKLADNÍ ÚDAJE, POPIS OBJEKTU

Jedná se o stávající samostatně stojící objekt, obdélníkového půdorysu. Objekt je jednopodlažní, nepodsklepený, zastřešen sedlovou střešní konstrukcí. Stavebně technický průzkum byl proveden před zahájením projekčních prací. Součástí průzkumu bylo i celkové zaměření objektu. Nabyta poskytnuta původní projektová dokumentace ani pasport stavby, nedochovalo se. Bylo provedeno zaměření pouze vnitřních a venkovních rozměrů, nebyla provedena hloubková kontrola skrytých prvků uvnitř stavebních konstrukcí, byla provedena pouze vizuální kontrola. Pokud při realizaci nastane skutečnost, že se v konstrukcích vyskytují skryté prvky, nebo významné rozměrové odchylky, je nutné kontaktovat projektanta.

Počet nadzemních podlaží: 1

Počet podzemních podlaží: 0

Zastavěná plocha: 41,91 m²

Obestavěný prostor: stávající stav: 179,30 m³, nový stav: 165,14 m³

Podlahová plocha celková: stávající stav: 32,87 m², nový stav: 27,76 m²

Podlahová plocha mimo byty: stávající stav: 32,87 m², nový stav: 27,76 m²

Podlahová plocha bytová: 0

Technologická zařízení: 0

Objekt bude zachován, ale bude odbouráno stávající dřevěné závětrří, místo něj bude doložena zámková dlažba a sjednocení povrchu s okolním. Dále budou provedeny opravné práce spočívající v opravě vnitřních a venkovních omítek, oprava střešního pláště, výměně otvorových výplní a provedení nové podkladní ŽB desky a podlahové skladby. Provedenými úpravami se změní druh užívání objektu.

B. TECHNICKÝ POPIS OBJEKTU

Přesný termín dokončení stavby není znám, dle průzkumu a pohovoru s uživatelem byla budova postavena kolem roku 1950. Objekt není evidován jako kulturní památka. Objekt v současné době slouží jako denní/odpočinková místnost a sociální zázemí pro zaměstnance Správy železnic, s.o. a jako skladovací prostor.

Budova má půdorysný obdelníkový tvar, s dřevěným přistavěným závětrřím. Maximální půdorysné rozměry 8,115 x 4,6 m, výška objektu je od 0,000m je 4,715 m. Půdorysný rozměr dřevěného přístavku je 3,55 x 1,29 m.

Objekt je vybudován na základových pasech, předpokládáno kamenných. Na základových pasech je uložena podkladní betonová deska (eventuálně škvárobeton), asfaltová izolace a skladba čisté podlahy, která je tvořena betonovou mazaninou a cementovým potěrem. V rámci opravných prací na

objektu je plánováno s vybudováním nové železobetonové, nové izolace proti zemní vlhkosti a nové skladby podlahové konstrukce.

Obvodové zdivo je v nadzemní části do výšky cca 330 mm od 0,000 tvořeno opracovaným žulovým kamenem, který tvoří sokl. Nad soklem jsou obvodové stěny tvořeny cihlami plnými pálenými klasického formátu. Venkovní omítky z malty vápenné nastavené cementem, hladké zatřené. Vnitřní omítky hladké vápenné. Celková tloušťka obvodového zdiva včetně omítek je 345, 375 a 480 mm. Vnitřní zdivo je tvořeno cihlami plnými pálenými klasického formátu s oboustrannou vápennou omítkou. Stávající vnější omítka je ve velmi špatném stavu, omítka je opadaná až na zdivo, a několikrát byla prováděna bezúspěšně oprava – vid bod D. fotodokumentace. Bude provedena řádná lokální oprava vnějších omítek. Vnitřní omítky jsou mechanicky poškozeny a poškozeny stářím objektu. Také proběhne jejich oprava.

Střešní konstrukce je sedlového provedení. Tvořena je klasickým dřevěným krovem – hambalkovou konstrukcí s vrcholovou vaznicí a pozednicemi. Pozednice jsou uloženy přímo na stropní konstrukci. Krokve střešní konstrukce jsou zaklopeny prkny, na kterých tvoří střešní krytinu eternitové šablony. Střešní plášť (eternitové šablony) a prkenné podbití je za hranicí životnosti – šablony jsou napadeny mechem a část prkenného podbití je vyhnílé – vid fotodokumentace. Nosné prvky krovu (vaznice a krokve) po vizuální kontrole nevykazují významné hloubkové poškození. V rámci opravných prací bude vyměněn střešní plášť. Bude provedeno nové podbití, laťování a nový falcovaný plech. V rámci oprav střešní konstrukce budou viditelně poškozené prvky krovu opraveny: případné napadení hnilobami bude otesáno a celá konstrukce vazníků bude konzervována – natřena. Bude použit nátěr/přípravek na bázi bóru a s obsahem kvartérních solí. V případě významného poškození dřevěného prvku bude prvek zesílen pomocí dřevěných příložek (prkno tl. 20 mm). Nutno konzultovat s projektantem.

Stropní konstrukce nad 1. NP je částečně tvořena dřevěným trámovým stropem (nad denní místností) a nad zbylou částí je cihelná klenba. Vnitřní omítka stropů je vápenná na rákosu, vápenná na cihelné klenbě. Eventuální oprava stropní konstrukce bude stanovena při zahájení stavebních prací.

Dřevěné závětrří je tvořeno dřevěnými sloupy 80/80 a 100/100 mm, opláštění z vnější strany prkny, z vnitřní strany fošnami a překližkou. Celá konstrukce závětrří bude zbourána.

Okna ve stávajícím objektu jsou dřevěná zdvojená a špaletová dřevěná. Dveře jsou dřevěné. Nově budou osazena plastová okna s izolačním dvojsklem a plastové vstupní dveře.

Objekt je napojen na stávající areálovou přípojku vodovodu. Areálová jednotná kanalizace je vedena přes revizní šachty svedena do stávajícího septiku, přepad je napojen do nedaleké řeky. Budova je napojena na vedení NN ve správě SŽ s.o.

Objekt je vytápěn elektrickými přímotopy. Skald je nevytápěný. Plánovaná oprava budovy uvažuje s odpojením od vodovodu a kanalizace, bude napojen pouze na areálové vedení NN. Změní se účel užívání objektu.

Nosné konstrukce (základové, stěnové a střešní) jsou bez viditelného porušení. Nedochozí k sedání konstrukcí. Po prohlídce objektu nebylo zjištěno viditelné porušení nosných konstrukcí

(viditelné praskliny ani trhliny). Na částech objektu se objevují pouze vlasečnicové trhliny (většinou v omítkách), které nemají vliv na statiku objektu.

C. PRŮZKUMY A VZORKY

Strop nad 1. NP:

Sonda jako taková provedena nebyla z důvodu stísněného a zarovnaného půdního prostoru. Z pobytové místnosti sondu nebylo možné provést z důvodu využívání objektu. Nicméně po fyzické kontrole a zkušenosti uživatele byla skladba stanovena: předpoklad:

- Skladba shora:
- škvárobeton
 - prkenné bednění
 - stropní trám (vzduchová dutina)
 - prkenné podbití
 - omítka na rákosu

- Skladba shora:
- škvárobeton
 - cihelná klenba
 - vápenná omítka

Pro přesné stanovení stavu stropní konstrukce bude sonda provedena při zahájení realizace opravy a vyklizení prostoru. Poškození stropní konstrukce se nepředpokládá, není zřejmé zatékání skrz podstřešní prostor. Na základě této sondy bude stanovena přesná skladba a provedena eventuální oprava.

Podlaha přilehlá k zemině:

Vzhledem k tomu, že je objekt využíván a je v nepřetržitém provozu, tak na tomto místě nebyla sonda prováděna. Skladba podlahy je odhadnuta a stanovena na základě zkušenosti ze stavebně technických průzkumů jiných objektů stavěné stejným způsobem ve stejné době.

Obvodové zdivo:

Sonda jako taková provedena nebyla, ale stavební materiál je patrný po fyzické obhlídce a kontrole venkovní části omítky. Venkovní omítka je opadaná přímo až na stavební materiál. Na základě průzkumu zjištěno, že se jedná o cihlu plnou pálenou. Viz fotodokumentace.

Střešní plášť:

Vzhledem k tomu, že je objekt využíván a je v nepřetržitém provozu, tak na tomto místě nebyla sonda prováděna – zatékalo by do objektu. Skladba střešního pláště je po fyzické kontrole.

Otvorové výplně:

Okna: dřevěná zdvojená a dřevěná špaletová okna

Dveře: dřevěné plné

D. FOTODOKUMENTACE STÁVAJÍCÍHO STAVU



Pohled na objekt – východní



Pohled na objekt – severovýchodní



Pohled na objekt – jihovýchodní



Pohled na objekt – severozápadní



Zjištění – vyhnílé prkenné podbití



Půda – dřevěný krov



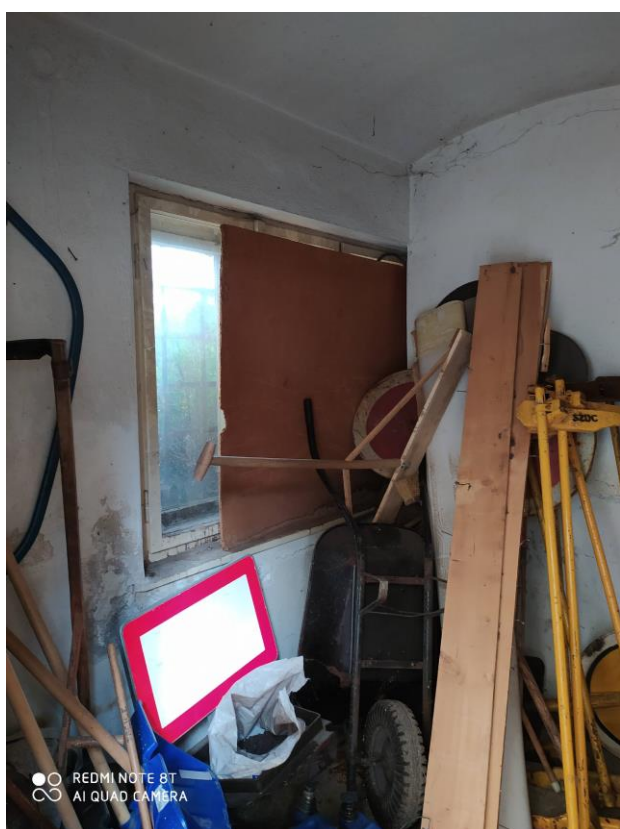
Nároží – opadaná/nesoudržná omítka



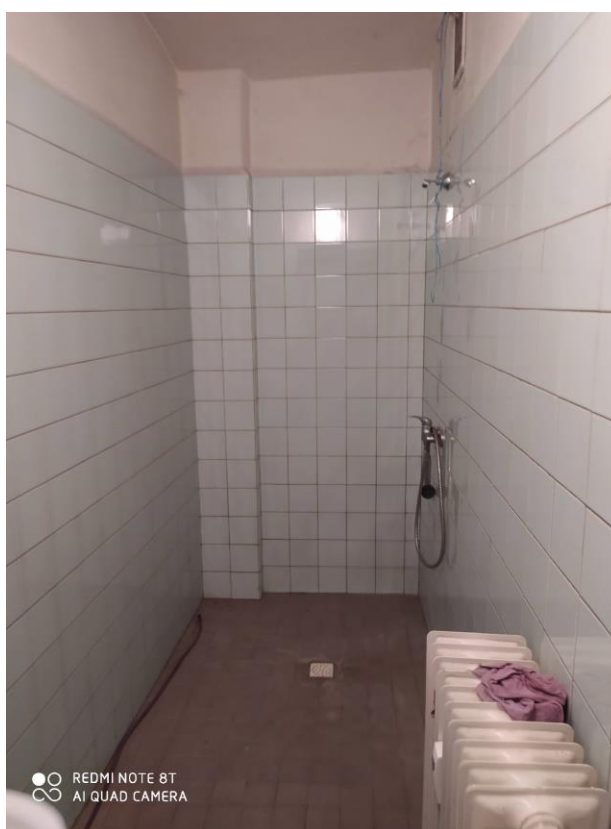
Dřevěné zázvěří



Vnitřní pohled



Vnitřní pohled



Vnitřní pohled